



Idéoplæg

AAB afd. 9

Dec 2023

## INDHOLD

- Indledning
- Eksisterende forhold
- Registering og analyser
- Sol og skyggeforhold
- Gårdvandring
- Opsamling
- Byggeprogram og beboerundersøgelse
- Plan - Fremtidige forhold
- Beskrivelser
- Referencer
- Økonomi



Gården er i dag præget af store asfaltflader, fristående skrald og store træer.

# INDLEDNING

AAB afdeling 09, Vesterfælledvej / Ejderstedgade har ønsket en plan for fornyelse af eksisterende gårdanlæg.

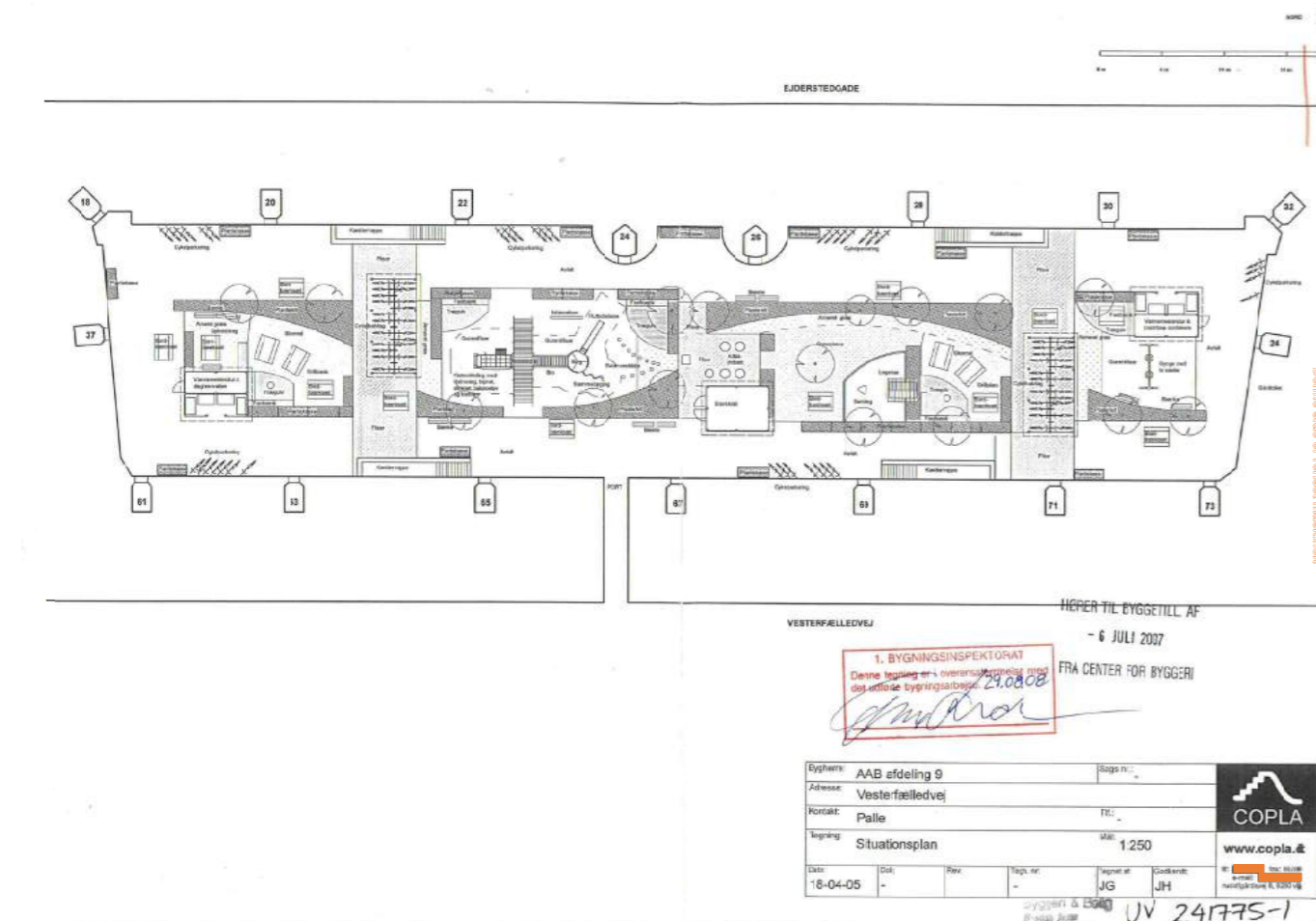
Eksisterende gårdanlæg fremstår slidt og uudnyttet. Anlægget er domineret af store belagte asfalt-zoner, en ustruktureret og åben skraldeløsning og store træer, placeret i formklippende hække.

Gården bliver i dag ikke benyttet i tilstrækkeligt og skrald og cykler afvikles ikke hensigtsmæssigt.

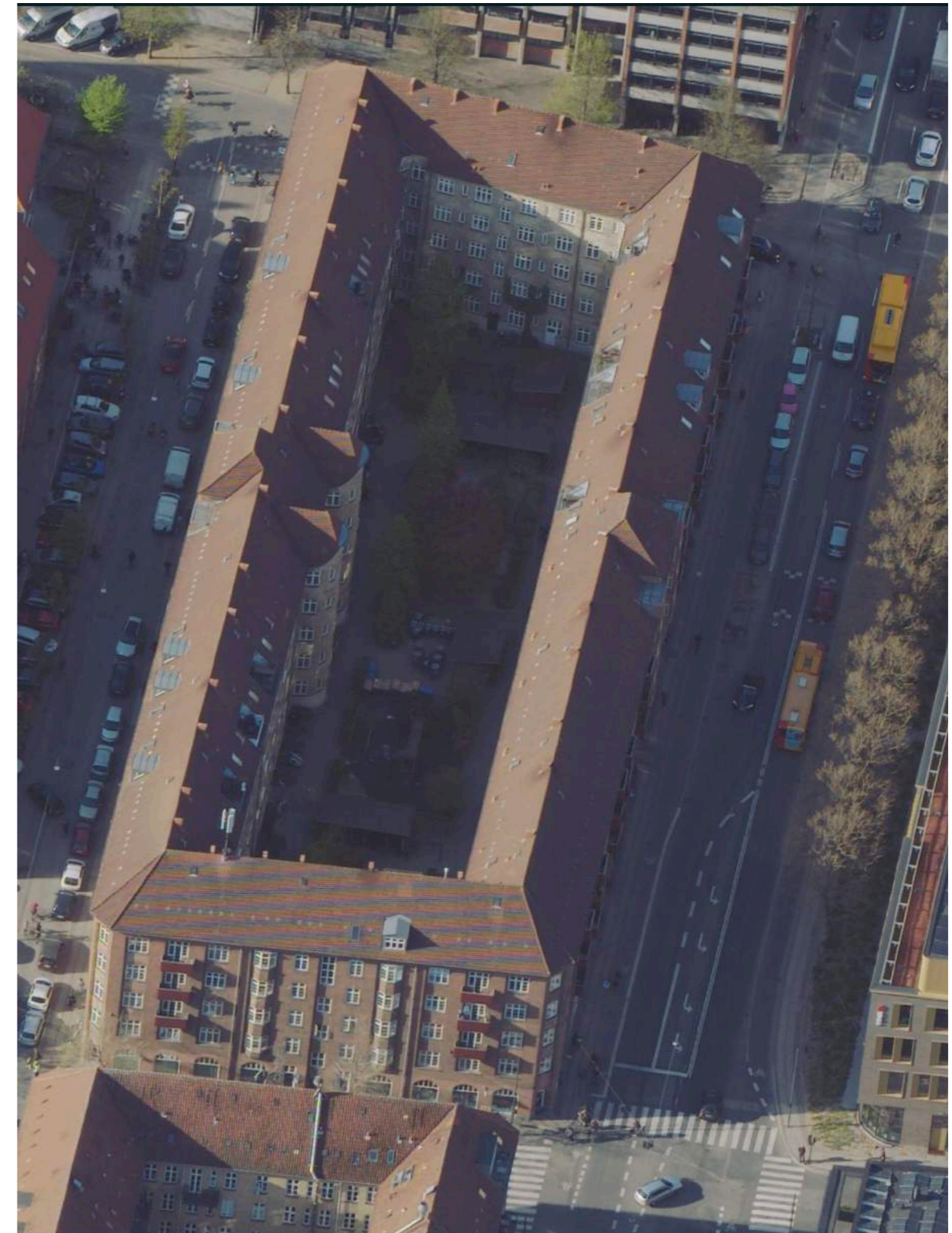
For at få den bedste forståelse af gårdens rummelige potentiale er der af flere omgange lavet fysiske registreringer og besigtigelser. I tillæg hertil er der udarbejdet sol diagrammer og brugsanalyser.

På baggrund af en grundig beboerundersøgelser og en faciliteret gårdvandring til analoge gårdrum på Vesterbro, er det udformet et Program for gården.

Programmet er opsummeret på side 10, hvor resultaterne af beboerundersøgelsen også fremgår.



Plan over gården fra 2005

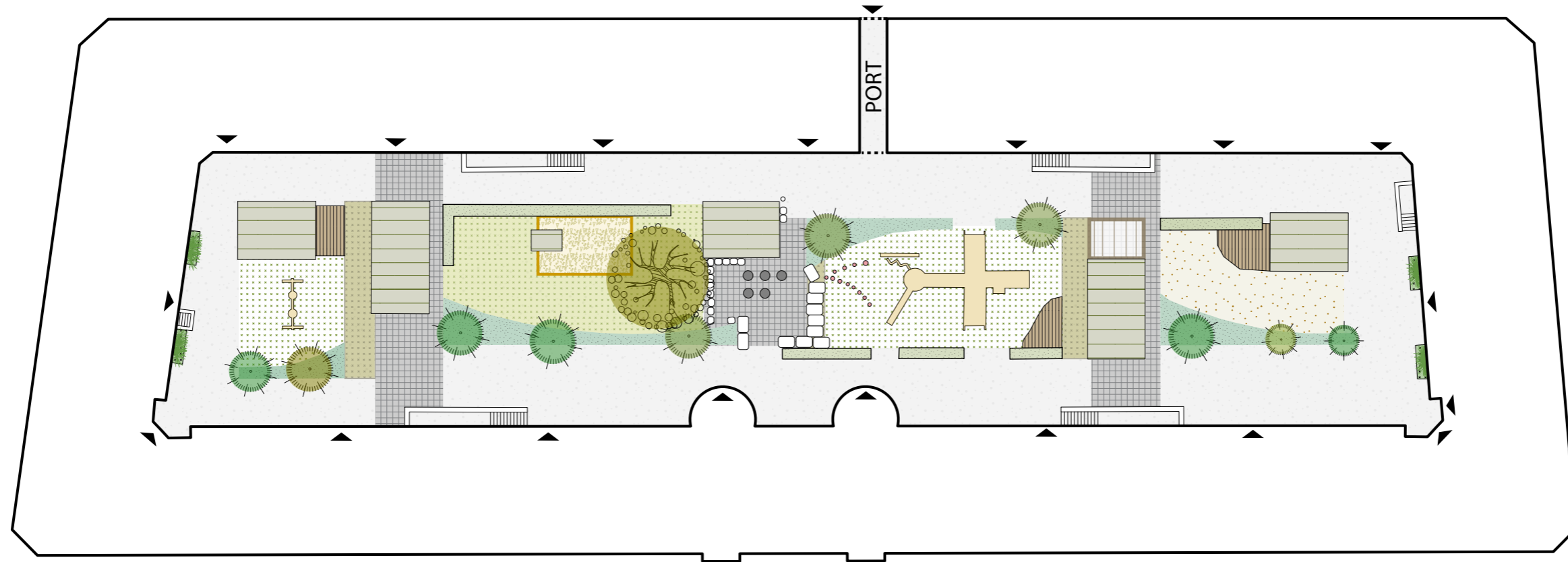


Luffoto Maj 2023 - Skråfoto

# EKSISTERENDE FORHOLD

Vesterfælledvej

Alsgade



Ny Carlsberg Vej

Ejderstedgade



Asfalt



Gummibelægning



Bøgehæk



Fliser



Grus



Trædæk



Skur



Plantekasser



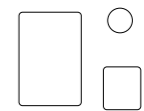
Døråbning



N



Klatrestativ



Affaldscontainere



Græs



Sand

Målepind i meter



2 4 6 8 10 12 14 16 18 20

## REGISTRERING OG ANALYSER

For en fuld forståelse af gården, bør vi se på gårdens enkeltelementer, tematisk.

### Bepantning / Det grønne

Gårdens mange træer går at gården rumligt opleves grøn, dog er beplantningen kun til stede i form af en enkelt plæne, forklippede hække og træer. Det forgrønnede flade er begrænset i sin udbredelse.

Der er enkelte beboertiltag med højbede der øger artssammensætningen, som eller i sit hele er begrænset.

### Zoner

Funktionerne er trukket ind i midten af gården og er meget kasseopdelt. Det første møde med gården, via porten, er et stort og slidt legeområde og et belagt område med løse containere.

De eksisterende skure til cykler og vicevært er med til at opdele gården i mindre rum er ikke hirekisk forholder sig til brugen, solforhold og adgangsveje.

### Belægninger

Kantzonen i gården er en store sammenhængende asfaltzone. Undervejs bliver den brudt af tværgående flisearealer ved de 2 cykelskure. Ved legeplads og gyngeset er anlagt store arealer med gummibelægning og dele af plænerne er armerede på adgangsveje til cykelskure.

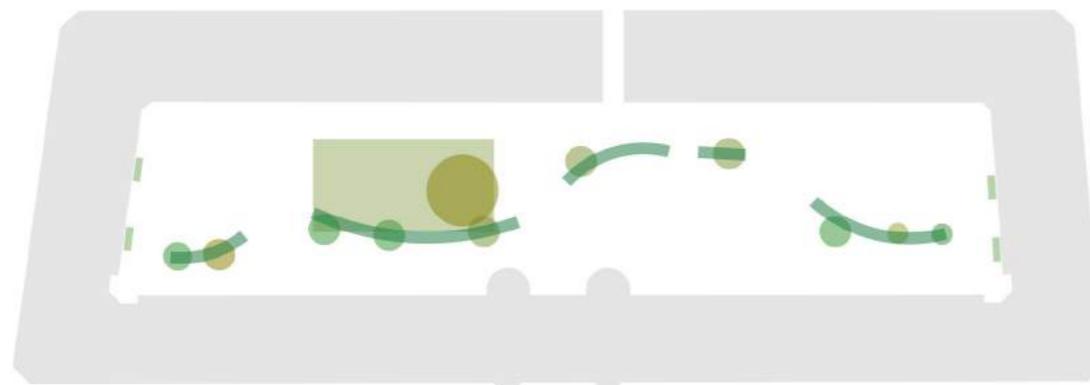
Belægninger fremstår i slidt tilstand og i deres udbredelser gør gården hård i øjenhøjde.

### Stier og indgange

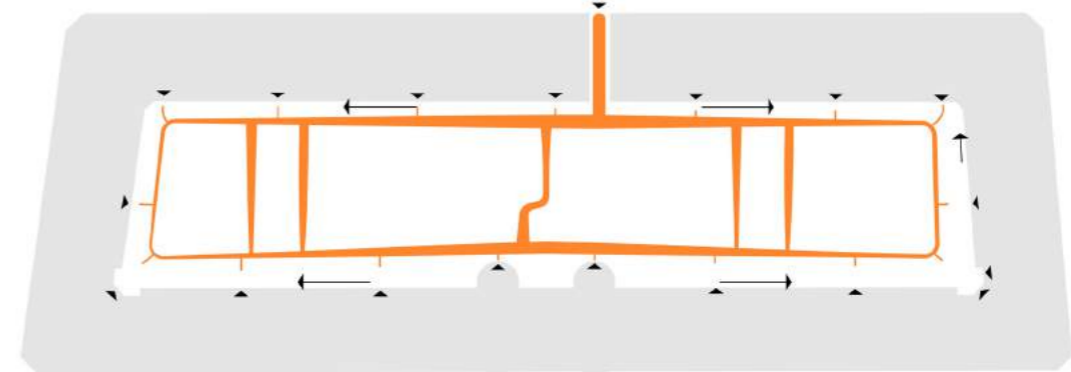
Adgang til gården sker via bagtrapper eller den ene adgangsportal med Vester Fælledvej.

Kantzonen afvikler hovedparten af alt trafik og få forbindelser sammenbinder på tværs af gården.

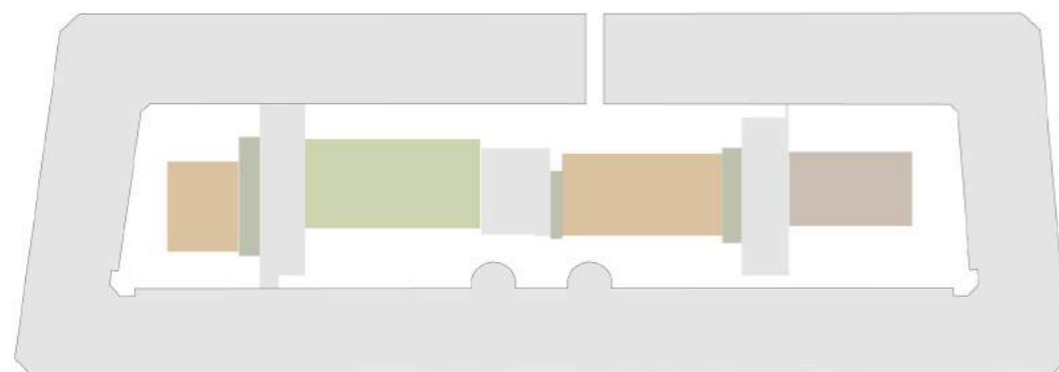
Det grønne



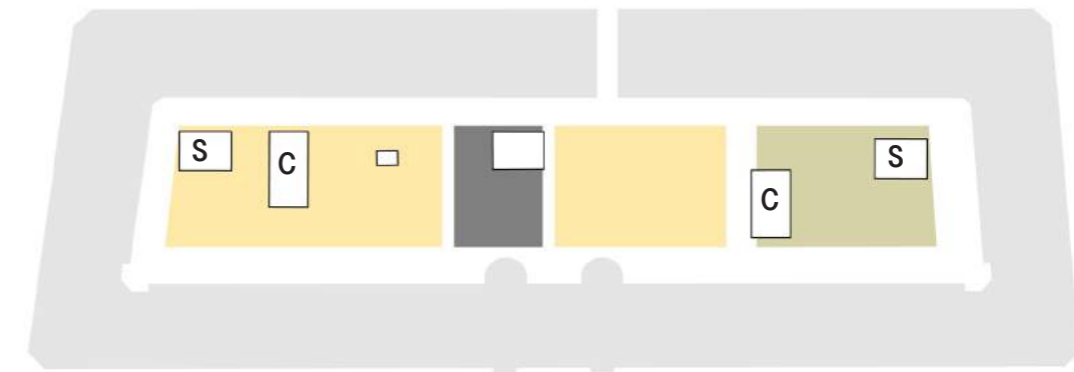
Stier og Indgange



Belægning

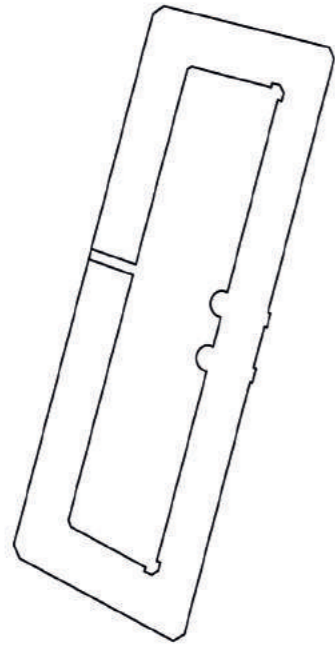


Zoner

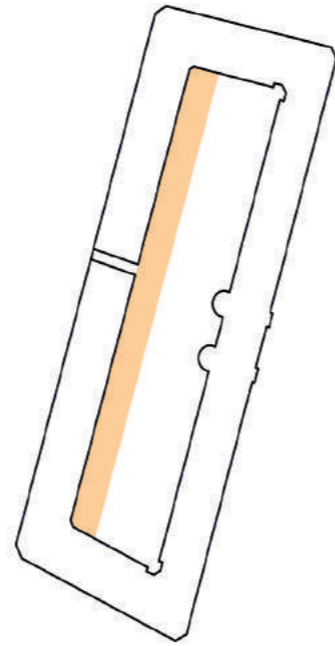


# SOL - SKYGGEFORHOLD

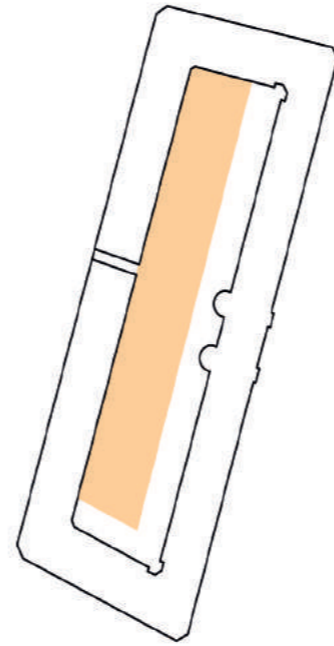
21. Juni



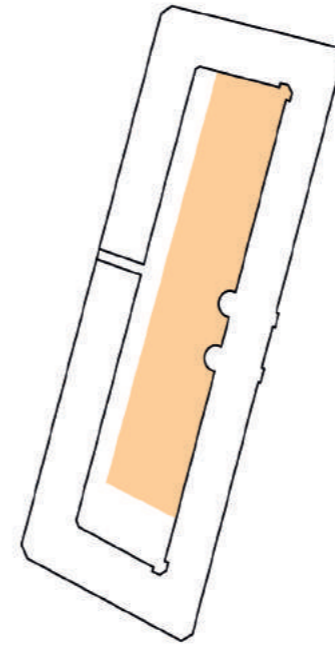
KI08



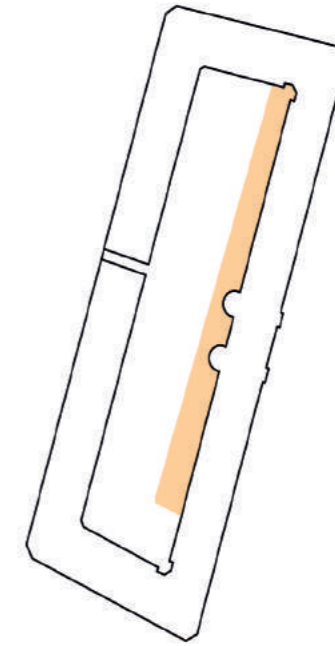
KI10



KI12

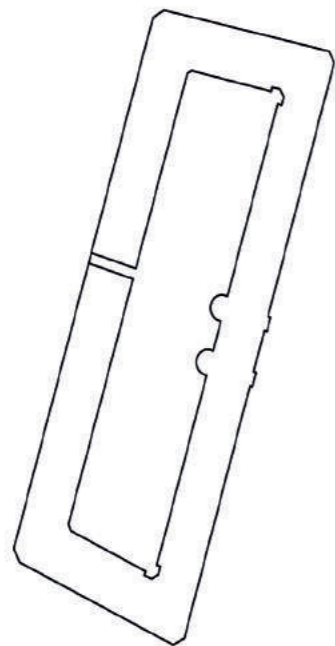


KI15

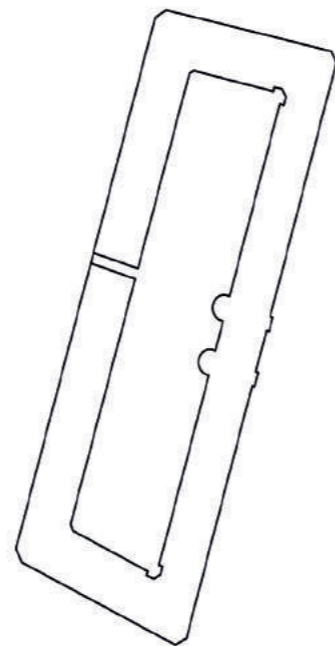


KI17

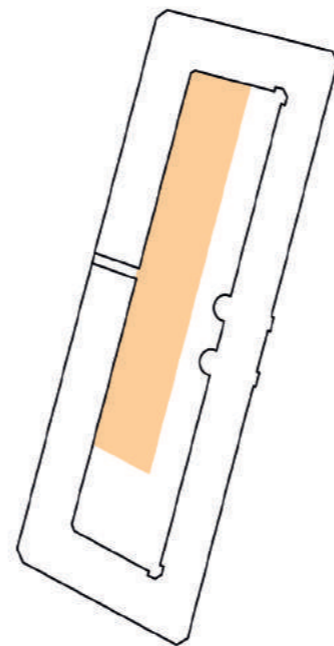
21. Marts



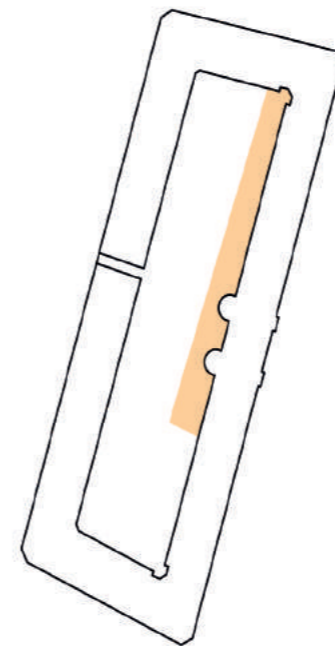
KI08



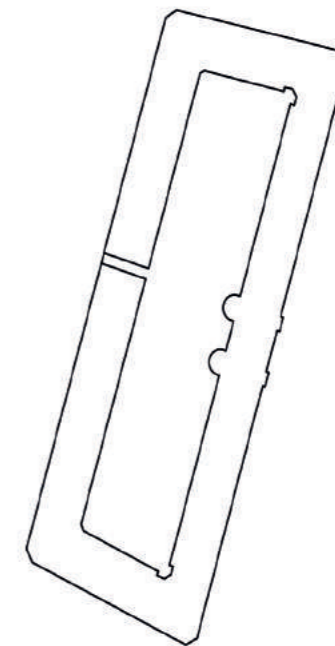
KI10



KI12



KI15



KI17

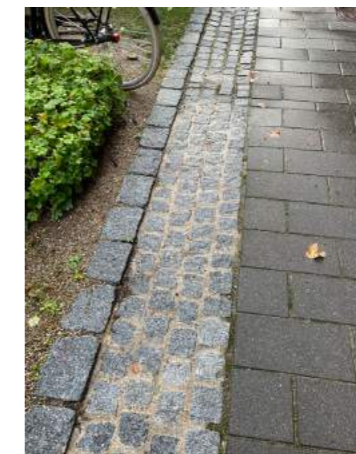
# GÅRDVANDRING



## Deltageres registreringer

Søndag d. 29 Oktober var vi ude med 7 deltagende foreningen.

- A: Afslappede opholdsarealer, skraldeløsning
- B: Regnvandshåndtering, store træer
- C: Ryddelig cykelparkering, tydelig indeling af ophold og leg



# OPSAMLING

## Drift og forgrønning

Ikke for avanceret beplantning der kræver højt driftniveau. Buske der kan stå naturlig uden beskæring. Lysåbne træer, mere grønt. God idé at forgrønne trappeværn. Gerne plæner. Plantekasse i gode og holdbare materialer.

## Belægninger

De mindre befæstede gårde var appellerende for de deltagende. Gerne en blanding af flere belægninger, ej asfalt, men gerne betonsten, tegl og grus. Belægningerne kan være med til at definere brugen af delområder.

## Cykler

Fordeling af cykler i gården så de står på klart definerede områder. Der skal være plads til både alm. cykler og specialcykler som ladcykler og Christiania cykler. Skal cykler under tag var det positiv stemning for cykler i to lag.

## Skrald

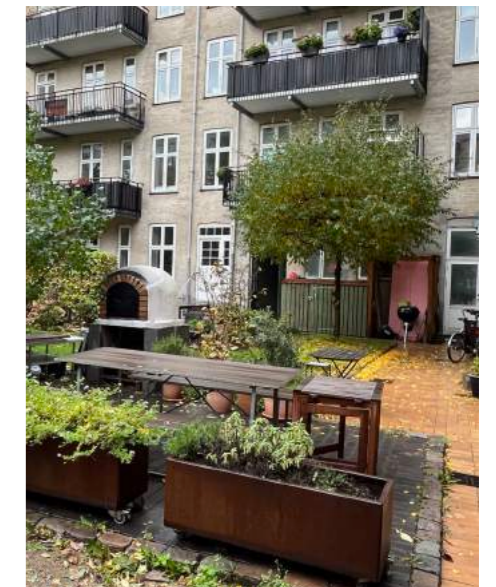
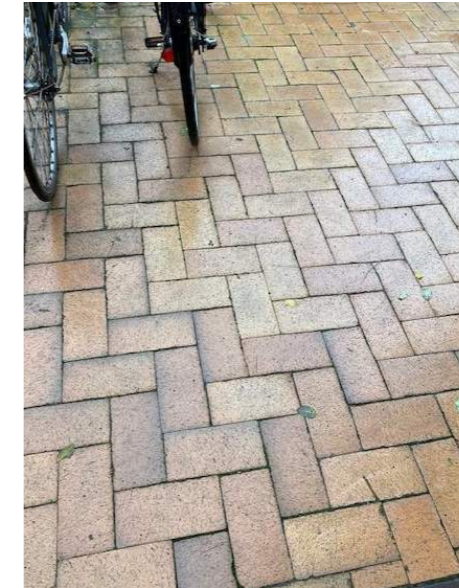
Det skal være pænt og nemt at afvikle skrald. Området skal afskærmes og gerne beplantes. Storskraldsskur nedlægges og indtænkes i kommende løsning.

## Opholdszoner

Det er vigtigt at der er et godt hierarki i opholdsmulighederne. Det nære ophold, nicher til ophold og områder til fælles ophold.

## Afvanding

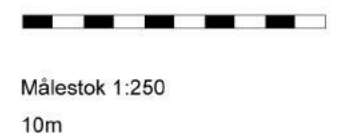
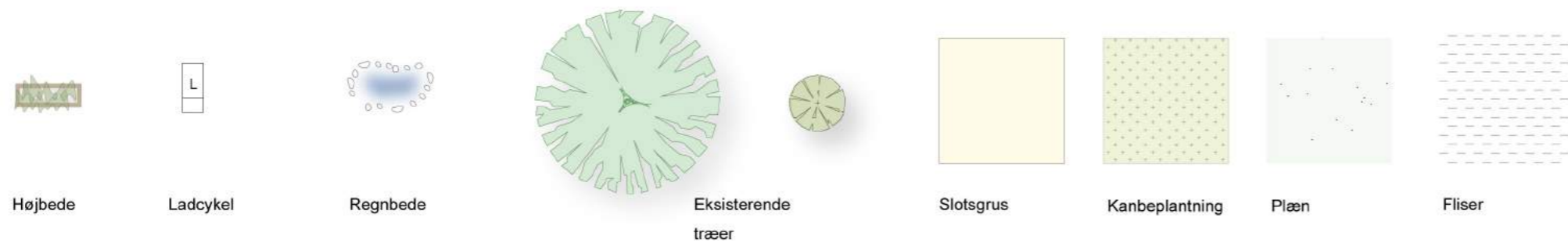
De løsninger vi så lede vand fra nedløbsrør over terræn og til en kanal / afvandingsrende kunne godt indgå i den kommende gård.







# PLAN - FREMTIDIGE FORHOLD



## BESKRIVELSER

### Opdeling af gården

I dag er gården meget spredt i sine funktioner, vi ønsker i den nye gård at samle funktioner så de placeres i hold til praktisk brug og solforhold. Den nordlige del af gården får mest sol og det er her vi har placeres de større sammehængende plæner (2).

I midten af gården er vi bundet af det eksisterende skraldesug og nærheden af porten.

Mod syd har vi nogle eksisterende skure og mindre direkte sol og vi valget derfor at samle leg i denne halvdel af gården.

### Kantzonen

Centralt i byggeprogramme var et ønske om effektiv afvikling af cykler. Cykler placeres hovedsageligt langs kanten af gården i relation til bagtrapperne. 2 af de eksisterende skure bevares og huser, cykler, børne- og ladcykler. Ved opgang etableres nærhold (1). Cykler indrammes af beplantning og kældertrapper og værn beplantes, så kantzonen i sin helhed fremstår blødere og frodigere end i dag.

### Skrald

Eksisterende skraldesug overdækkes med en pergola. i tillæg til denne tilføjes 2 parallelle pergola som rummer alt skrald i containere. Pergolaen er en åben struktur som som beplantes og indpasses i gårdens buskbeplantning. I forbindelse med pergolaen udnyttes nicher til ladcykel parkering.

### Leg og aktivitet

Leg opdeles i 2 delområder. Leg til den midste (3) som en mindre legehuse i sandkasse. og lege til større børn som klatre / legemiljø i faldsand (4). På aktivitetsplænen anlægges små bakker til leg. Mellem legeområde og pergola anlægges en petanquebane (5).

### Vandrende og regnbede

Alle stier i kantzonen afvander om en vandrende der samler vandet og leder det til regnbede. Regnebedene er afgrænsede beplantede områder hvor vand samles og nedsiver. Regnebedene anlægges med et overløb, så vand aldrig opstuer ud over bedet (6).

### Beplantning

Eksisterende træer forsøger bevaret. Det centrale, fuldkronede træ tænkes bevaret, men beskæres og kroen hæver til at gå over nye pergola.

I steder for den formklippende hække gården i dag er domineret af, beplantes gården med pryd- og bærbuske og stauder der kan fremstå i naturlig og ikke beskåret form.

### Inventar

Al cykelparkering placeres i nye cykelstativer.

Der etableres 4 tørrestativer. 2 tæt på vaskeriet og 2 i gårdens sydlige ende (7). Løst inventar kan tage mange former og de tegnede bord-bænkesæt og café-møbler anvist kun en rumlighed.

### Skure

De eksisterende skure bevares og tilføjes serum-mos tag (8). Et enkelt skur fjernes for at give plads til en bedre skraldeafvikling.

## REFERENCER



Stier i betonsten, vandrende i granit, cykler på grus.



Opholdsniche på kanten af plænen.



Legemiljø til det større børn, placeres i faldsand.



Legeplads til de mindste børn, placeres i sandkasse.



Skybrudssikring af trappenedgange



Nærhold tæt på opgange